

Sadzarka Startlas

Na sprawne sadzenie

Wszechstronna, wydajna i w dobrej cenie – to zalety sadzarki własnej konstrukcji od firmy Startlas – rodzinnej firmy z kujawsko-pomorskiego

Głównym udziałowcem firmy Startlas jest Mariusz Blumkowski – inżynier leśnik, który od ponad dwudziestu lat zajmuje się usługami leśnymi.

Kilka lat temu, z powodu braku rąk do pracy, sięgnął po sadzarki używane w LP w latach 70. oraz 80. i odrestaurował je. Użytkując maszyny, dostrzegł w nich pewne wady. Bazując na swoim doświadczeniu w mechanicznie wykonanych zalesieniach i odnowieniach, skonstruował własną sadzarkę na potrzeby firmy.

Uznał, że produkt jest udany i postanowił utworzyć osobną firmę, z którą rozpoczął produkcję i sprzedaż na większą skalę. Produkt przyjął się na polskim rynku, ale i zagranicznym. Startlas sprzedaje sadzarki do Rumunii i Niemiec oraz rozpoczął sprzedaż do Łotwy. W sumie do tej pory do klientów trafiło około 250 szt. maszyn.

Jest to zasługa rozsądnej ceny, pozwalającej na spłatę urządzenia w ciągu 1–2 sezonów i sprzedaży ratalnej.

Stale udoskonalana

Sadzarkę wyróżnia przemyślana konstrukcja, która w porównaniu do pierwszych egzemplarzy, została znacznie wzmocniona i zmodernizowana, z wykorzystaniem cennych uwag użytkowników. Ostatnie modernizacje rozwiązały problem „rozciągania” ustawionej więźby i sadzenia kilkunastocentymetrowej jednorocznej sosny. Znacznie skrócił się czas przestawiania/ustawiania więźby.

Maszyna potrafi sadzić bardzo zróżnicowane rodzaje sadzonek, jedno-, wieloletki iglaste oraz liściaste, a także sadzonki z tzw. „kontenerówki”, dzięki unikatowemu systemowi podtrzymywania bryłki korzeniowej. Gumowe chwytaki łapek doskonale sadzą sadzonki różnej



wielkości, od kilkunastocentymetrowej sosny po kilkudziesięciocentymetrowe dęby, z korzeniami o dł. do 25 cm.

Ustawiając właściwie sadzarkę, można skutecznie kontrolować: więźbę, wysokość sadzenia, docisk gleby. Więźbę ustawiamy z odstopniowaniem co kilka cm, nie tylko ilością zamontowanych łapek, ale i wielkością wymiennej zębaki na wałku podajnika.

Wysokość sadzenia sadzonek określamy położeniem sadzonki w chwytaku i redliczkami (ustalającymi poziom gleby przy sadzonce wypuszczanej z chwytaka), które można szybko zredukować lub zdemonstrować. Maksymalna głębokość wykonanej bruzdy to 35 cm, szerokość 10 cm. Z powodzeniem można sadzić sadzonki z rozbudowanym systemem korzeniowym (o dł. do 25 cm) i nawet dużą kontenerówkę.

Dla sadzarki Startlas rodzaj gleby, na jakim ma pracować, jest właściwie bez znaczenia. Sprawnie sadzi

zarówno na piaskach, jak i na glebach ścisłych. Elementem przygotowania powierzchni, sprzyjającym pracy sadzarki, jest pogłębienie bruzd, dokładne usunięcie pozostałości pozrębowych, długie przejazdy robocze.

Maszyna od Startlas waży ok. 580 kg (co pozwala na połączenie z ciągnikiem o mocy już od 70 KM), ma długość 247 cm, szerokość 156 cm i wysokość 197 cm. Posiada w całości przezroczysty dach z poliwęglanu, który ułatwia pracę kierowcy ciągnika tj. cofanie i obserwację pracy sadzarki. Umożliwia także kontakt wzrokowy z osobami sadzącymi, co podnosi bezpieczeństwo i wydajność pracy.

Opcjonalnie sadzarka może być fabrycznie wyposażona w komfortowy fotel i dwie kamery przemysłowe oraz siedmioletni monitor. Dzięki sprzedaży bezpośredniej i produkcji seryjnej ograniczającej koszty, sadzarka Startlas jest ciągle jedną z najtańszych na rynku.

Nie tylko sadzarka

Firma Startlas produkuje także pogłębiacz przypinany w bardzo szybki i prosty sposób do sadzarki. Pogłębienie (prócz tego po orce wiosennej) powinno być obowiązkowym elementem przygotowania gleby, by rozerwać twardą, zbitą ziemię i przeciąć korzenie. Nie we wszystkich nadleśnictwach jednak tak jest.

Wprowadzony do produkcji pogłębiacz, wpinany na przód sadzarki, znacznie ułatwia prace na powierzchniach bez uprzedniego pogłębienia. Nadal jednak polecane jest sprawdzone rozwiązanie: pług + pogłębiacz, tak aby sadzarka nie była maszyną w części przygotowującą glebę.

Producent, wychodząc naprzeciw oczekiwaniom rynku w zakresie zmechanizowania pielęgnacji upraw, rozpoczął również produkcję brony talerzowej i wykaszarki leśnej bijakowej z całkowicie mechanicznym napędem. Zmodernizowano pierwotny model, zastępując paski klinowe przekładniami zębatymi. Co sprawiło, że nie ma już żadnych problemów z przeniesieniem napędu. Sprzedano już ponad 80 sztuk tej maszyny.

Jednak, by praca sadzarek i wykaszarek była maksymalnie wydajna, należy starać się, aby wszystkie czynności poprzedzające sadzenie i pielęgnację, były wykonane możliwie starannie.

Pokazy sadzarki

By przybliżyć leśnikom oraz przedsiębiorcom leśnym temat sadzenia mechanicznego i zaprezentować swoją sadzarkę, firma Startlas zorganizowała dotychczas kilkadziesiąt pokazów jej pracy w lasach prawie całej Polski.

Firma deklaruje, że gotowa jest nadal, na życzenie przedsiębiorców leśnych i leśników, organizować pokazy, rozwiewając wszelkie wątpliwości dotyczące zasadności stosowania tego rodzaju sprzętu i przekonywać przedsiębiorców leśnych do ekonomicznego sensu zakupu sadzarki Startlas. Trzeba wziąć pod uwagę, że sadząc ok. 8 tys. sadz./8 godz. pracy, sadzarka zastępuje kilkunastu pracowników.



Sadzarka jest wysoko oceniana za swoją wszechstronność, jakość sadzenia i cenę. Producenta doceniono za dociekliwość i upór w rozwiązywaniu najdrobniejszych problemów związanych z procesem sadzenia. 🚧

WYKASZARKA LEŚNA BIJAKOWA

prosta konstrukcja z całkowicie mechanicznym napędem WOM

SADZARKI LEŚNE

do jednolatki, wieloletki i kontenerówki



POKAZY PRACY MASZYN
- umów się, przyjedziemy!



BRONA LEŚNA TALERZOWA

skutecznie zwalcza chwasty na słabszych siedliskach



Sadzarki RZS-1 i RZS-2

Maszyny z LZD w Krtinach

LZD w Krtinach produkuje sadzarki leśne, które można zastosować do sadzenia zarówno drzew iglastych, jak i liściastych



Czeski zakład Szkolnych Lasów Doświadczalnych w Krtinach jest jednostką doświadczalną Uniwersytetu Mendla w Brnie. Specjalizuje się w tworzeniu maszyn do upraw leśnych i zrywki drewna. W Polsce dostępne są dwa modele sadzarek z LZD w Krtinach – RZS-1 oraz RZS-2. Pierwszą z nich obsługują trzy osoby, a drugą – cztery.

Polskim dystrybutorem tych maszyn jest **Przedsiębiorstwo Leśne Wojciech Szczotka**.

Sprawne działanie

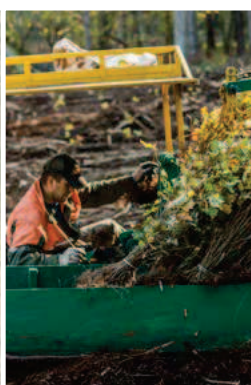
Oba modele wykorzystywane są przez zule do mechanicznego sadzenia drzew leśnych na powierzchniach pozrębowych, przeznaczonych pod odnowienie. Obie



służą do sadzenia sadzonek z odkrytym lub zakrytym systemem korzeniowym (bryłka do 8 cm).

Zaczepiane są do ciągników o mocy powyżej 50 kW za pomocą trójpunktowego układu zawieszenia (TUZ) lub na tzw. zaczep górny. Sterowanie elementami sadzarki odbywa się poprzez złącze hydrauliczne ISO z ciągnika. Umożliwia to np. **unoszenie redlicy sadzarki przed napotkanymi przeszkodami** (pniaki, kamienie).

Można nimi sadzić na nieprzygotowanych glebach o niewielkim zachwaszczeniu (umożliwia to wspo-






sadržarka
leśna

mniana wyżej redlica). Sama sadzarka dobrze pracuje na powierzchniach z dużą ilością pniaków, niemniej jednak trzeba na nie uważać. Teren, czy możliwość pracy czeskimi sadzarkami, jest determinowany niemal wyłącznie tym, gdzie będzie mógł wjechać ciągnik. Spulchniać nie trzeba, bo redlica sadzarki wnika w głąb gleby na 30 cm.

W Polsce maszyny sprawdzają się zwłaszcza podczas sadzenia wielolatek na glebach cięższych.

Wydajność sadzenia

Podstawową różnicą w obu typach sadzarek jest trzy lub czteroosobowa obsługa. Jest to kierowca ciągnika, osoba donosząca sadzonki oraz jedna (RZS-1) lub dwie (RZS-2) osoby sadzące. Sadzonki wkłada się pomiędzy koła zaciskowe, które umiejscawiają i dociskają je w glebie, co ważne – bez podwijania systemu korzeniowego. Sosnę jednoroczną sadi się jedynie maszyną dwuosobową (RZS-2). W pozostałych przypadkach można użyć obydwu sadzarek. Dzienna wydajność przy sosnie jednoletniej wynosi od 8000 do 12000 sztuk, a przy sosnie dwulatce i gatunkach liściastych od 6000 do 10000 sztuk.

LZD w Krtinach, prócz produkcji maszyn, prowadzi także własne prace badawczo-rozwojowe, przygotowuje projekty maszyn i urządzeń leśnych, szkoli i udziela porad z zakresu techniki leśnej. 



✉ w_szczotka@op.pl

www.sadzarkalesna.pl

+48 668 116 299

SPRZEDAŻ ROWKOWYCH SADZAREK LEŚNYCH RZS-1 / RZ-S-2



Dzienna wydajność sadzarki przy sosnie jednoletniej wynosi od 8000 do 12000 sztuk.



W przypadku sosny dwulatki i gatunków liściastych wydajność dzienna od 6000 do 10000 sztuk.



Sadzarka doskonale sprawuje się na pozycjach silnie zapniaczonych.

**Jesteś zainteresowany
kupnem?**

Skontaktuj się z nami w celu uzyskania szczegółów dotyczących ceny oraz czasu dostawy.

MIESIĘCZNIK WSZYSTKICH PRACUJĄCYCH W LESIE

przedsiębiorców leśnych, drwali i operatorów maszyn leśnych, pracowników Lasów Państwowych



KORZYŚCI Z PRENUMERATY:

- Bezpłatne porady prawnika
- Konkursy tylko dla prenumeratorów
- Zaproszenia na **Forest SHOW** – tylko u nas
- Ogłoszenia drobne – dla prenumeratorów za darmo



DO KAŻDEJ
PRENUMERATY
W PREZENCIE
KATALOG MASZYN
LEŚNYCH

JAK ZAPRENUMEROWAĆ?

PÓŁROCZNA (6 numerów) – 78 zł • ROCZNA (12 numerów) – 143 zł • DWULETANIA (24 numery) – 273 zł

Wpłać odpowiednią kwotę na konto Lasmedia Sp. z o.o., ul. Kopernika 25, 05-870 Błonie

NR RACHUNKU: 45 1240 2164 1111 0010 4065 5706. W tytule przelewu podaj imię, nazwisko i adres, a jeśli chcesz otrzymać fakturę, także nazwę firmy i NIP.

prenumerata: 518 229 930 / reklama: 661 533 241